

Projekt "Wspieranie rozwoju regionalnych firm na czesko-polskim pograniczu" CZ.3.22/2.1.00/12.03400 jest współfinansowany ze środków Unii Europejskiej w ramach Europejskiego Funduszu Rozwoju Regionalnego.

Przekraczamy Granice.



## Prowadzenie działalności w RCz

Lenka Zemachová

### I. Ramy prawne dotyczące prowadzenia działalności gospodarczej

W Republice Czeskiej obowiązuje wiele przepisów prawa odnoszących się do działalności gospodarczej. Do podstawowych aktów prawnych należy **Kodeks Handlowy** (Obchodní zákoník) regulujący kwestie związane z zakładaniem osób prawnych – spółek prawa handlowego i stosunki między przedsiębiorcami oraz **Ustawa o prowadzeniu działalności gospodarczej** (živnostenský zákon). Określa ona warunki prowadzenia działalności oraz zasady ich kontroli. Określa rodzaje działalności gospodarczej, wskazuje formy czynności, które są i które nie są uważane za działalność gospodarczą, warunki jej prowadzenia, zakres zezwolenia na działalność gospodarczą, wymogi związane z wydaniem zezwolenia na prowadzenie działalności gospodarczej oraz ich centralną ewidencją. W załącznikach ustawy znajdują się wykazy poszczególnych rodzajów działalności gospodarczej oraz ich przedmiot. Ustawa o prowadzeniu działalności gospodarczej jest bez wątpienia „najważniejszym“ aktem prawnym w dziedzinie przepisów regulujących prowadzenie działalności gospodarczej. Do ustawy o prowadzeniu działalności gospodarczej nawiązuje bezpośrednio ustawa o urzędach ds. działalności gospodarczej. Określa ona strukturę, działalność i kompetencje tychże urzędów.

Ustawa o prowadzeniu działalności gospodarczej należy do najczęściej nowelizowanych norm prawnych. Wynika to z częstej nowelizacji powiązanych z nią przepisów prawa, a w ostatnich latach przede wszystkim również z dążenia do zminimalizowania biurokratycznych obciążeń przedsiębiorców oraz umożliwienia prowadzenia działalności gospodarczej jak najszerszej grupie osób.

Z dniem 1.1.2011 r. weszła w życie nowelizacja, która wprowadziła istotne zmiany w zakresie prowadzenia działalności gospodarczej przez zagraniczne osoby fizyczne z tzw. państw trzecich. Uprościła ona proces pozyskania zezwolenia na prowadzenie działalności gospodarczej, zwalniając te osoby z obowiązku wpisu do rejestru handlowego. Prawo prowadzenia działalności gospodarczej przez te osoby powstaje z dniem złożenia dokumentu, potwierdzającego otrzymanie wizy długoterminowej lub pozwolenia na długoterminowy pobyt, w urzędzie ds. działalności gospodarczej, w którym działalność taką zgłoszono (złożono wniosek o wydanie koncesji) przy założeniu, że dokument ten będzie złożony przed upływem 3 dni roboczych od dnia zgłoszenia miejsca pobytu

obcokrajowca na terytorium Republiki Czeskiej w myśl § 93 ustawy o pobycie obcokrajowców (ustawa nr 326/1999 Dz.U, z późniejszymi zmianami) a zarazem przed upływem 6 miesięcy od dnia doręczenia wyciągu wydanego przez urząd ds. działalności gospodarczej do celów postępowania w sprawie zezwolenia na pobyt.

Działalność gospodarczą i merytoryczny zakres poszczególnych rodzajów działalności regulują również inne przepisy prawa (ustawy i obwieszczenia [odpowiedniki polskich rozporządzeń – przyp. tłum.]), np. prawo budowlane (stavební zákon), ustawa o odpadach (zákon o odpadech), o prowadzeniu działalności gospodarczej w turystyce (o podnikání v cestovním ruchu), itp. Wszystkie te przepisy prawne są dla przedsiębiorców wiążące i należy ich przestrzegać. Ich przestrzeganie w większości przypadków objęte jest nadzorem organów państwowych i w przypadku ich nieprzestrzegania może prowadzić do nałożenia sankcji.

Kolejną grupę przepisów stanowią Czeskie Normy Państwowe (ČSN). Te przepisy prawne nie są dla przedsiębiorców obowiązujące. Określają jednak wymogi, jakie przedsiębiorcy powinni spełniać a brak ich przestrzegania w przypadku, gdy nastąpi zdarzenie nadzwyczajne, może prowadzić do ścigania przedsiębiorcy przez organy państwowe lub sąd. Niektóre ważne części norm państwowych zostały wprowadzone do ustawodawstwa na mocy obwieszczeń (mających rangę polskich rozporządzeń – przyp. tłum.) wydanych przez poszczególne ministerstwa resortowe, wiele spośród nich obowiązuje jednak jako ČSN.

Działalność gospodarczą, jak wspomniano, regulują przede wszystkim następujące akty prawne:

- Ustawa nr 455/1991 Dz. U. o działalności gospodarczej (zákon o živnostenském podnikání)
- Ustawa nr 570/1991 Dz.U. o urzędach ds. działalności gospodarczej (zákon o živnostenských úřadech)
- Ustawa nr 513/1991 Dz. U. Kodeks Handlowy (obchodní zákoník)
- Ustawa nr 40/1964 Dz. U. Kodeks Cywilny (občanský zákoník)
- Ustawa nr 262/2006 Dz. U. Kodeks Pracy (zákoník práce)
- Ustawa nr 133/1985 o ochronie przeciwpożarowej (zákon o požární ochraně)
- Ustawa nr 634/1992 Dz. U. o ochronie konsumenta (zákon o ochraně spotřebitele)
- Ustawa nr 353/2003 Dz. U. o podatkach akcyzowych (zákon o spotřebních daních)
- Ustawa nr 586/1992 Dz. U. o podatkach dochodowych (zákon o daních z příjmů)
- Ustawa nr 235/2004 Dz. U. o podatku od wartości dodanej (zákon o dani z přidané hodnoty) [odpowiednik podatku od towarów i usług – przyp. tłum.]
- Ustawa nr 589/1992 Dz. U. o składkach na ubezpieczenie społeczne i składce na państwową politykę zatrudnienia (zákon o pojistném na sociální zabezpečení a příspěvku na státní politiku zaměstnanosti)
- Ustawa nr 592/1992 Dz. U. o składce na powszechne ubezpieczenie zdrowotne (zákon o pojistném na všeobecné zdravotní pojištění)
- Ustawa nr 563/1991 Dz. U. o rachunkowości (zákon o účetnictví)
- Ustawa nr 182/2006 Dz. U. o niewypłacalności (insolvenční zákon)

Ustawa nr 143/2001 Dz. U. o ochronie konkurencji (o ochraně hospodářské soutěže)

Ustawa nr 18/2004 Dz. U. o uznawaniu kwalifikacji zawodowych i innych kwalifikacjach obywateli krajów członkowskich Unii Europejskiej i niektórych obywateli innych państw oraz w sprawie zmiany niektórych ustaw (o uznávání odborné kvalifikace a jiné způsobilosti státních příslušníků členských států Evropské unie a některých příslušníků jiných států a o změně některých zákonů)

Ustawa nr 185/2001 Dz. U. o odpadach i zmianie niektórych innych ustaw (zákon o odpadech a změně některých dalších zákonů)

Ustawa nr 183/2006 Dz. U. Prawo budowlane (stavební zákon)

Przez cały czas prowadzenia działalności gospodarczej przedsiębiorcę dotyczą w szczególności powyższe ustawy.

## **II. Zdefiniowanie podstawowych pojęć**

Prawo prowadzenia działalności gospodarczej i innych czynności ekonomicznych wynika z Karty Podstawowych Praw i Swobód.

### **Działalność gospodarcza**

Zakres pojęcia działalności gospodarczej (živnost) został w ustawie o prowadzeniu działalności gospodarczej określony w nawiązaniu do kodeksu handlowego. Przez prowadzenie działalności gospodarczej rozumie się systematyczną działalność wykonywaną samodzielnie, we własnym imieniu, na własną odpowiedzialność, w celu osiągnięcia zysku oraz zgodnie z warunkami określonymi w tejże ustawie.

Ustawa o prowadzeniu działalności gospodarczej definiuje działalność gospodarczą oraz rodzaje czynności, które nie wchodzą w zakres działalności gospodarczej w myśl ustawy.<sup>1</sup> Dotyczy to przede wszystkim czynności, których wykonywanie podlega pod nadzór izb branżowych lub stowarzyszeń, względnie pod nadzór poszczególnych ministerstw. Działalność gospodarczą nie są więc np. czynności wykonywane przez lekarzy, adwokatów, notariuszy, działalność banków, organizacja loterii i inne. Przed rozpoczęciem działalności gospodarczej warto dowiedzieć się w urzędzie ds. prowadzenia działalności gospodarczej, czy planowana działalność jest pod względem swojego przedmiotu i zakresu działalnością gospodarczą.

---

<sup>1</sup> § 3 ustawy nr 455/1991 Dz.U. o prowadzeniu działalności gospodarczej z późn. zm.

### **Zezwolenie na prowadzenie działalności gospodarczej**

Zezwolenie na prowadzenie działalności gospodarczej (Živnostenské oprávnění) to w myśl ustawy subiektywne prawo przedsiębiorcy do prowadzenia działalności gospodarczej. Prawo to polega na zezwoleniu na prowadzenie pewnych konkretnych czynności. Nie można go więc utożsamiać z wyciągiem z rejestru działalności gospodarczej, który jest dokumentem potwierdzającym prawo do prowadzenia działalności gospodarczej, mając w ten sposób tylko funkcję legitymizacyjną.

### **Przedsiębiorca**

Pojęcie przedsiębiorcy (podnikatel) zdefiniowane jest w kodeksie handlowym. Z punktu widzenia ustawy o prowadzeniu działalności gospodarczej za przedsiębiorcę rozumie się osobę, prawną lub fizyczną, która prowadzi działalność na podstawie zezwolenia na prowadzenie działalności gospodarczej.

W myśl kodeksu handlowego przedsiębiorcą jest:

- a) osoba wpisana do rejestru handlowego,
- b) osoba, która prowadzi działalność gospodarczą na podstawie zezwolenia na prowadzenie działalności gospodarczej,
- c) osoba, która prowadzi działalność na podstawie zezwolenia innego niż zezwolenie na prowadzenie działalności gospodarczej na podstawie odrębnych przepisów (punkty kontroli technicznej, bankowość, producenci energii elektrycznej oraz inni, w szczególności wymienieni w § 3 ust. 3 ustawy o prowadzeniu działalności gospodarczej),
- d) osoba, która prowadzi działalność rolniczą i wpisana jest do ewidencji na podstawie odrębnych przepisów.

**Na terenie RCz obcokrajowcy mogą prowadzić działalność na takich samych zasadach jak obywatele czescy.**

### **III. Zdefiniowanie podmiotów gospodarczych**

#### **Osoby prawne**

Osobami prawnymi są stowarzyszenia osób fizycznych lub prawnych, celowe stowarzyszenia majątkowe, jednostki samorządu terytorialnego, inne podmioty, które określa ustawa. Osoby prawne powoływane są zazwyczaj na podstawie umowy sporządzonej w formie pisemnej lub aktu założycielskiego. Powstają z dniem wpisu do rejestru handlowego. Powstanie większości osób

prawnych (spółek handlowych), ich reprezentowanie oraz odpowiedzialność za zobowiązania spółki reguluje Kodeks Handlowy.

Spółka prawa handlowego to osoba prawna założona w celu prowadzenia działalności gospodarczej. Są to: jawna spółka handlowa, spółka komandytowa, spółka z ograniczoną odpowiedzialnością, spółka akcyjna, spółka europejska oraz europejskie zgrupowanie interesów gospodarczych. Europejskie zgrupowanie interesów gospodarczych oraz spółka europejska są uregulowane również w ustawodawstwie Wspólnot Europejskich i odrębnych przepisach prawa.

Spółka powstaje z dniem, w którym zostaje wpisana do rejestru handlowego. Wniosek o wpis do rejestru handlowego należy złożyć przed upływem 90 dni od założenia spółki lub doręczenia zezwolenia na prowadzenie działalności (živnostenský průkaz) lub innego upoważnienia do prowadzenia działalności gospodarczej. Jeżeli wniosek nie zostanie złożony w określonym terminie, nie można już na podstawie tego zezwolenia lub upoważnienia do prowadzenia działalności złożyć wniosku o wpis do rejestru handlowego.

### **Osoby fizyczne**

Każda osoba fizyczna może prowadzić działalność gospodarczą sama, pod swoim własnym imieniem i nazwiskiem. Osoby fizyczne pochodzące z krajów EU nie mają obowiązku wpisu do rejestru handlowego. Prowadzą działalność gospodarczą pod swoim własnym imieniem i nazwiskiem. Osoby fizyczne prowadzące działalność gospodarczą mają osobowość prawną.

## **IV. Działalność gospodarcza prowadzona przez wymienione podmioty na terenie RCZ**

W myśl ustawy o prowadzeniu działalności gospodarczej (živnostenský zákon) między prowadzeniem działalności przez osoby fizyczne a prawne nie występują większe różnice. Różnice występują jednak w zakresie innych przepisów prawa. Dotyczy to w szczególności zagadnień związanych z bezpieczeństwem pracy, prawem podatkowym oraz karnym.

Osoby zagraniczne mogą prowadzić na terenie Republiki Czeskiej działalność gospodarczą na takich samych warunkach i w takim samym zakresie jak obywatele czescy, o ile ustawa nie stanowi inaczej.

Z punktu widzenia sposobu prowadzenia działalności gospodarczej przez cudzoziemców pochodzących z państw Unii Europejskiej na terenie Republiki Czeskiej rozróżniamy:

### **A. Tymczasowe prowadzenie działalności w RCz**

Przedsiębiorca, czy to obywatel państwa członkowskiego UE lub osoba prawna mająca siedzibę w jednym z państw członkowskich UE, upoważniony do prowadzenia działalności na terenie swojego państwa (posiada zezwolenie na prowadzenie działalności gospodarczej) może **tymczasowo** świadczyć usługi w zakresie swojego zezwolenia również na terenie Republiki Czeskiej. Zakres takiego świadczenia usług nie powinien być większy od zakresu usług świadczonych w kraju pochodzenia.

**Osoba fizyczna**, tymczasowo i okazjonalnie świadcząca usługi na terytorium Republiki Czeskiej w ramach działalności, która wchodzi w zakres jednej z działalności rzemieślniczych, wiązanych i koncesjonowanych, zobowiązana jest przed rozpoczęciem prowadzenia tzw. działalności regulowanej na terytorium Republiki Czeskiej do powiadomienia na piśmie o świadczeniu usług organu uznającego, jakim jest Ministerstwo Przemysłu i Handlu RCz.

**Do powiadomienia osoba fizyczna świadcząca usługi dołącza**

1. dowód tożsamości, dowód potwierdzający jej obywatelstwo oraz ewentualnie dokument potwierdzający status prawny osoby, której przepis dotyczy (w szczególności członka rodziny),
2. dokument potwierdzający, że ma siedzibę w państwie członkowskim pochodzenia i zgodnie z jego przepisami prawa wykonuje przedmiotową działalność i że zezwolenie na prowadzenie przedmiotowej działalności nie zostało jej w państwie członkowskim odebrane ani tymczasowo zawieszono,
3. dokument potwierdzający kwalifikacje zawodowe,
4. dokument potwierdzający, że przedmiotową działalność prowadziła w państwie członkowskim pochodzenia przez okres co najmniej dwóch lat w trakcie ostatnich dziesięciu lat lub dokument dotyczący "regulowanego" wykształcenia, które merytorycznie przygotowuje ją do wykonywania przedmiotowej działalności w kraju członkowskim pochodzenia, o ile przedmiotowa działalność jest w państwie członkowskim pochodzenia regulowana.

Obowiązek ten dotyczy odpowiednio **osób prawnych** tymczasowo i okazjonalnie świadczących usługi. Dokumenty dotyczące kwalifikacji zawodowych lub praktyki w przypadku osoby prawnej dokumentuje przez nią wskazana osoba, która ponosi odpowiedzialność za prawidłowe świadczenie usług.

Usługodawcy mają również obowiązek zapewnienia wykonywania czynności, które wchodzi w zakres działalności wymienionych w załączniku nr 5 ustawy o działalności gospodarczej, wyłącznie przez osoby fizyczne posiadające kwalifikacje zawodowe. Warunek posiadania kwalifikacji zawodowych uważa się za spełniony, jeżeli osoba świadcząca usługi złoży za osoby, będące w stosunku pracy najemnej i wykonujące przedmiotowe czynności, dokument potwierdzający ich wykształcenie, które je w państwie członkowskim pochodzenia merytorycznie przygotowuje do wykonywania przedmiotowej działalności lub jeżeli przedmiotowa działalność nie jest w państwie członkowskim pochodzenia regulowana, dokument potwierdzający, że przedmiotową działalność wykonywały co najmniej przez okres dwóch lat w trakcie ostatnich dziesięciu lat. Spełnienie powyższego obowiązku urząd ds. działalności gospodarczej sprawdza w trakcie kontroli.

Przedsiębiorca musi być przygotowany do okazania w trakcie kontroli uprawnienia do świadczenia usług w postaci dowodu tożsamości, dokumentu potwierdzającego obywatelstwo, dokumentu potwierdzającego, że osoba świadcząca usługi ma siedzibę w kraju członkowskim pochodzenia i zgodnie z jego przepisami prawa wykonuje przedmiotową działalność (zalecenie: warto złożyć również tłumaczenie na język czeski).

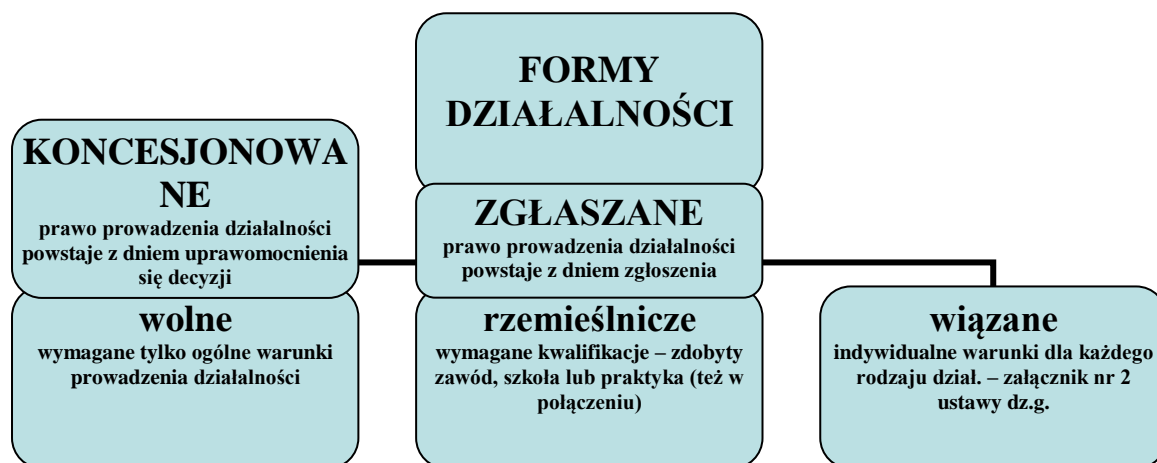
### **B. Stale prowadzenie działalności gospodarczej na terenie RCz**

a) **Przedsiębiorca, który posiada zezwolenie na prowadzenie działalności gospodarczej i na terytorium państwa pochodzenia prowadzi działalność**

- 1) może złożyć wniosek o wystawienie nowego zezwolenia na prowadzenie działalności gospodarczej jako podmiot jej nieprowadzący spełniając wszystkie warunki wymagane w celu założenia działalności (patrz punkt b) niniejszego akapitu)
- 2) zakłada jednostkę organizacyjną. Musi udokumentować, że na terytorium swojego państwa prowadzi działalność
- 3) osoba prawna każdorazowo zakłada jednostkę organizacyjną

b) **Przedsiębiorca zgłasza (składa wniosek) nową działalność gospodarczą na terenie RCz.**

W RCz można wyodrębnić cztery rodzaje działalności:



#### **1. podlegające zgłoszeniu:**

a) **wolne** – ta grupa działalności nosi nazwę "Produkcja, handel i usługi niewymienione w załącznikach 1 do 3 ustawy o działalności gospodarczej". Obejmuje 80 dziedzin działalności, które nie wymagają od przedsiębiorcy żadnych fachowych kwalifikacji. Przedsiębiorca określa

zakres swojej działalności wybierając z listy 80 dziedzin te, które będzie prowadził. Przykładową dziedziną jest "handel hurtowy i detaliczny", "pośrednictwo w handlu i usługach", "usługi noclegowe" i "usługi fotograficzne". Wykaz dziedzin znajduje się w załączniku nr 4 ustawy nr 455/1991 Dz.U.

**b) rzemieślnicze** – rodzaje działalności, których prowadzenie wymaga posiadania świadectwa zdobycia zawodu, matury w zawodzie, dyplomu w zawodzie lub sześcioletniej praktyki w zawodzie. Kwalifikacje zawodowe mogą zostać w przypadku dyplomu (świadectwa) ukończenia szkoły zawodowej lub matury zastąpione certyfikatem potwierdzającym ukończenie kursu w danej branży oraz roczną praktyką w zawodzie. Przykładem rzemieślniczej działalności jest "rzeźnictwo", "murarstwo", "blacharstwo i naprawa blacharki samochodowej", "naprawa drogowych pojazdów mechanicznych" i inne. Wykaz dziedzin znajduje się w załączniku nr 1 ustawy nr 455/1991 Dz.U.

**c) wiązane** – rodzaje działalności, których prowadzenie jest uwarunkowane udokumentowaniem kwalifikacji zawodowych, określonych w załączniku ustawy o działalności gospodarczej. Przykładem są "usługi masażu i odnowy biologicznej", "prowadzenie szkoły nauki jazdy", "prowadzenie biura rachunkowego", "wykonywanie budowli, ich zmian i usuwanie" oraz inne. Wykaz dziedzin znajduje się w załączniku nr 2 ustawy nr 455/1991 Dz.U.

**2. koncesjonowane** – rodzaje działalności, które są prowadzone na podstawie decyzji administracyjnej. Oprócz spełnienia kwalifikacji zawodowych warunkiem prowadzenia tej działalności jest zdobycie koncesji oraz pozytywnej opinii właściwego organu administracji państwowej. Przykładem są "prowadzenie usług pogrzebowych", "prowadzenie biura podróży", "transport drogowy", "usługi taxi" i inne. Wykaz dziedzin znajduje się w załączniku nr 3 ustawy nr 455/1991 Dz.U.

#### **Warunki dotyczące osób zagranicznych - ogólne**

- Wymagane dokumenty (potwierdzające pewne dane), które zostały wydane w innym kraju, należy urzędowi ds. działalności gospodarczej (živnostenský úřad) złożyć w oryginale wraz z tłumaczeniem na język czeski.
- Osoba zagraniczna, zgłaszająca działalność na terenie RCz, nie musi posiadać zezwolenia na pobyt na terenie RCz.
- Osoba zagraniczna, prowadząca działalność za granicą, może stworzyć na terenie RCz tzw. jednostkę organizacyjną swojego przedsiębiorstwa.



**1) Ogólne warunki dotyczące prowadzenia działalności gospodarczej – osoby fizyczne:**

- a – ukończenie 18. roku życia (potwierdza się w formie okazania ważnego dowodu osobistego lub paszportu osoby fizycznej)
- b – zdolność do czynności prawnych (potwierdza się w formie okazania ważnego dowodu osobistego lub paszportu osoby fizycznej)
- c – nieskazitelność - za nieskazitelną nie jest uważana osoba, która została skazana prawomocnym wyrokiem za przestępstwo popełnione umyślnie, jeżeli przestępstwo to zostało popełnione w związku z prowadzeniem działalności gospodarczej lub z przedmiotem działalności gospodarczej, o które wnioskuje lub który zgłasza, o ile nie jest traktowana jako osoba, która nie została skazana (potwierdza się w formie okazania wyciągu z rejestru karnego RCz lub dokumentu wydanego przez państwo, którego jest obywatelem, ewentualnie dokumentu wydanego przez państwo ostatniego pobytu w przypadku, gdy dotyczy to obywatela UE. W celu ustalenia nieskazitelności urząd ds. działalności gospodarczej może zwrócić się do sądu o odpis prawomocnego postanowienia. Jeżeli postanowienie nie zawiera informacji decydujących dla ustalenia nieskazitelności, urząd ds. działalności gospodarczej ma prawo wglądu do tych części akt prawnych, które te informacje zawierają.).

**2) Szczególne warunki dotyczące prowadzenia działalności gospodarczej**

**Kwalifikacje zawodowe niezbędne do wykonywania czynności:**

**Wolne rodzaje działalności gospodarczej:** nie określono

**Rodzaje działalności rzemieślnicze:**

- 1) należyte ukończenie wykształcenia średniego z uprawnieniami zawodowymi zdobytymi na danym kierunku nauczania,
- 2) należyte ukończenie wykształcenia średniego z egzaminem maturalnym na odpowiednim kierunku lub z przedmiotami przygotowania zawodowego w danym zawodzie,
- 3) należyte ukończenie policealnego wykształcenia zawodowego na odpowiednim kierunku,
- 4) należyte ukończenie wykształcenia wyższego na odpowiednim kierunku lub
- 5) uznanie kwalifikacji zawodowych, wydane przez organ właściwy na podstawie ustawy o uznawaniu kwalifikacji zawodowych,
- 6) weryfikacja lub uznanie osiągniętych pełnych kwalifikacji w danej dziedzinie na podstawie ustawy o uznawaniu wyników doskonalenia zawodowego.

**Rodzaje działalności związane:**

wymagane kwalifikacje zawodowe są wymienione w drugim akapicie załącznika nr 2 ustawy o prowadzeniu działalności gospodarczej /živnostenský zákon/

**Rodzaje działalności podlegające koncesjonowaniu:**

wymagane kwalifikacje zawodowe są wymienione w drugim akapicie załącznika nr 3 ustawy o prowadzeniu działalności gospodarczej, warunki w zakresie wydania koncesji wymienione są w kolumnie 3 a w kolumnie 4 opinia właściwego organu co do wydania koncesji, jeżeli jest ona wymagana

**zagraniczne osoby fizyczne, które za granicą nie prowadzą działalności gospodarczej a zamierzają ją prowadzić na terenie RCz, powinny udokumentować następujące okoliczności:**

- działalność zgłaszają – wnioski składają w dowolnym gminnym urzędzie ds. działalności gospodarczej na terenie Czech lub za pośrednictwem punktu kontaktowego administracji publicznej (CzechPOINT)
- spełnienie ogólnych warunków prowadzenia działalności gospodarczej (patrz wyżej)
- według typu zgłoszonej działalności, spełnienie warunków szczególnych kwalifikacji
- dokument o prawie własności lub innym tytule do obiektów i pomieszczeń, w których prowadzona jest działalność gospodarcza

**zagraniczne osoby fizyczne, które za granicą prowadzą działalność gospodarczą a na terenie RCz tworzą jednostkę organizacyjną swojego przedsiębiorstwa powinny udokumentować następujące okoliczności:**

- działalność zgłaszają – wnioski składają w dowolnym gminnym urzędzie ds. działalności gospodarczej na terenie Czech lub za pośrednictwem punktu kontaktowego administracji publicznej (CzechPOINT)
- spełnienie ogólnych warunków prowadzenia działalności gospodarczej (patrz wyżej)
- dokumenty potwierdzające, że posiadają przedsiębiorstwo poza terytorium RCz
- dokument o prawie własności lub innym tytule do obiektów i pomieszczeń, w których zlokalizowana jest jednostka organizacyjna osoby zagranicznej w RCz
- imię, nazwisko, datę urodzenia (ewentualnie PESEL, jeżeli był w RCz przydzielony) oraz miejsce zamieszkania wskazanego kierownika jednostki organizacyjnej

- jeżeli powoływany jest odpowiedzialny przedstawiciel (odpovědný zástupce), należy udokumentować, że spełnia on ogólne i szczególne warunki prowadzenia działalności gospodarczej. Nie musi posiadać prawa pobytu w RCz.

**zagraniczne osoby prawne, które za granicą prowadzą działalność gospodarczą a na terenie RCz tworzą jednostkę organizacyjną swojego przedsiębiorstwa powinny udokumentować następujące okoliczności:**

- działalność zgłaszają – wnioski składają w dowolnym gminnym urzędzie ds. działalności gospodarczej na terenie Czech lub za pośrednictwem punktu kontaktowego administracji publicznej (CzechPOINT)
- wyciąg z rejestru handlowego lub pokrewnego, prowadzone w państwie siedziby oraz dokument o tym, że jej jednostka organizacyjna na terenie RCz została wpisana do rejestru handlowego, o ile dokonano wpisu (dokumenty nie mogą być starsze niż 3 miesiące)
- dokumenty o prawie własności lub innym tytule do lokalizacji jednostki organizacyjnej osoby zagranicznej w RCz
- powołują odpowiedzialnego przedstawiciela (w pierwszym rzędzie jest to kierownik jednostki organizacyjnej, o ile spełnia warunki ustawy 455/1991 Dz.U.), podają jego dane i dokumenty potwierdzające, że spełnia ogólne i szczególne (jeżeli jest to konieczne – patrz typy działalności) warunki prowadzenia danej działalności. W przypadku wolnych działalności gospodarczych nie ma konieczności powoływania odpowiedzialnego przedstawiciela,
- należy złożyć oświadczenie odpowiedzialnego przedstawiciela (jeżeli jest powołany), iż wyraża zgodę na objęcie stanowiska; podpis na oświadczeniu musi być uwierzytelniony, jeżeli odpowiedzialny przedstawiciel nie podpisuje oświadczenia osobiście w urzędzie ds. działalności gospodarczej.

**Przy założeniu, że urząd ds. działalności gospodarczej nie ma wątpliwości co do prawidłowości tłumaczenia, ewent. autentyczności podpisu lub pieczętki, składane dokumenty, jeżeli nie były wydane w języku czeskim, nie muszą być przetłumaczone na język czeski w sposób uwierzytelniony (tzn. przez tłumacza wpisanego na listę biegłych i tłumaczy przysięgłych), tak samo nie ma konieczności uwierzytelniania autentyczności podpisu i pieczętki złożonej na dokumencie.**

### **Centralne Punkty Rejestracji - CPR (urzędy ds. działalności gospodarczej)**

W wyniku rozszerzenia kompetencji urzędów ds. działalności gospodarczej od 1.8.2006 r. przedsiębiorca w momencie rejestracji w centralnym punkcie rejestracji (urzędzie ds. działalności gospodarczej) może dokonać podstawowych czynności. Oprócz zgłoszenia działalności gospodarczej może dokonać zgłoszenia swojej działalności do urzędu skarbowego, zakładu ubezpieczeń społecznych, zakładu ubezpieczeń zdrowotnych, ewentualnie urzędu pracy. Jednolity formularz rejestracyjny (jednotny registrační formulář/JRF) przedsiębiorca może pobrać z internetu, wypełnić i złożyć w celu rejestracji. Przekazanie poszczególnych części JRF do innych urzędów pozostaje już w gestii urzędu ds. działalności gospodarczej. Taka procedura nie jest jednak obowiązkowa. Jeżeli przedsiębiorca wybierze bardziej skomplikowany sposób, może składać odrębne zgłoszenia w poszczególnych właściwych urzędach.

Przy wykorzystaniu JRF można zarejestrować się lub zgłosić w ewidencji:

#### **w odniesieniu do urzędu ds. działalności gospodarczej:**

- zgłoszenie działalności gospodarczej / wniosek o przyznanie koncesji
- zgłoszenie zakładu

#### **w odniesieniu do urzędu skarbowego:**

##### **Zgłoszenie podatkowe do ewidencji osób fizycznych**

- zgłoszenie rejestracyjne do podatku dochodowego od osób fizycznych
- zgłoszenie rejestracyjne do podatku od wartości dodanej (VAT)
- zgłoszenie do podatku od nieruchomości
- zgłoszenie do podatku drogowego
- zgłoszenie do rejestracji kas fiskalnych
- zgłoszenie do rejestracji – wydzielone filie i zakłady
- zgłoszenie do podatku dochodowego jako płatnik - podatku dochodowego z tytułu stosunku służbowego i pożytków funkcyjnych, podatku dochodowego naliczanego na podstawie specjalnej stawki podatkowej

##### **Zgłoszenie podatkowe do ewidencji osób prawnych**

- zgłoszenie rejestracyjne do podatku dochodowego od osób prawnych
- zgłoszenie rejestracyjne do podatku od wartości dodanej (VAT)
- zgłoszenie do podatku od nieruchomości
- zgłoszenie do podatku drogowego
- zgłoszenie do rejestracji kas fiskalnych
- zgłoszenie do rejestracji – wydzielone filie i zakłady
- zgłoszenie do podatku dochodowego jako płatnik - podatku dochodowego z tytułu stosunku służbowego i pożytków funkcyjnych, podatku dochodowego naliczanego na podstawie specjalnej stawki podatkowej

Właściwość urzędu skarbowego w przypadku osoby fizycznej wynika z miejsca zamieszkania, w przypadku osoby prawnej z miejsca siedziby.

Przedsiębiorcy mają obowiązek złożenia wniosku o rejestrację w ciągu 30 dni od dnia powstania uprawnienia na prowadzenie działalności gospodarczej w myśl § 10 ustawy o działalności gospodarczej. W przypadku działalności podlegających zgłoszeniu od dnia zgłoszenia, w przypadku działalności koncesjonowanych od dnia uprawomocnienia się decyzji o przyznaniu koncesji. W przypadku osób prawnych, które mają obowiązek wpisu do rejestru handlowego, od dnia dokonania wpisu w tym rejestrze. Początek terminu nie jest więc dniem wydania lub doręczenia zezwolenia na prowadzenie działalności gospodarczej.

W ramach rejestracji należy, w zależności od osoby przedsiębiorcy, w szczególności złożyć poniższe dokumenty:

- zezwolenie (tzw. legitymację) na prowadzenie działalności gospodarczej
- wyciąg lub decyzję z sądu gospodarczego - rejestr handlowy
- dokument (pełnomocnictwo) do reprezentowania (oryginał).

W momencie złożenia zgłoszenia we właściwym urzędzie skarbowym rozpoczyna się postępowanie rejestracyjne, którego wynikiem jest decyzja w sprawie rejestracji w formie zaświadczenia o przyznaniu numeru identyfikacji podatkowej.

**W odniesieniu do Zakładu Ubezpieczeń Społecznych (Česká správa sociálního zabezpečení):**

- zgłoszenie rozpoczęcia samodzielnie wykonywanej działalności gospodarczej (dotyczy tylko osób fizycznych)
- zgłoszenie do ubezpieczenia emerytalno-rentowego i chorobowego (dotyczy tylko osób fizycznych)

**W odniesieniu do urzędu pracy:**

- zgłoszenie wolnego miejsca pracy, ewent. jego zajęcia (dotyczy osób fizycznych i prawnych)

**W odniesieniu do zakładu ubezpieczeń zdrowotnych (zdravotní pojišťovna):**

- zgłoszenie osoby ubezpieczonej (osoby fizycznej) o rozpoczęciu (lub zakończeniu) samodzielnie wykonywanej działalności zarobkowej

Ponadto istnieje „formularz do zmian”, przy pomocy którego można dokonać:

- zgłoszenia zmiany lub uzupełnienia danych wg § 49, ewent. § 56 ustawy o prowadzeniu działalności gospodarczej /živnostenský zákon/)
- złożyc wniosku o zamknięcie działalności gospodarczej
- zgłoszenia rozpoczęcia/zakończenia prowadzenia działalności w zakładzie
- zgłoszenia zawieszenia działalności

- zgłoszenia wznowienia działalności gospodarczej przez upływem terminu, na jaki działalność została zawieszona
- zmiany przedstawicieli, organów statutowych

**Po spełnieniu wymaganych warunków, urząd ds. działalności gospodarczej w ciągu 5 dni dokonuje wpisu do rejestru działalności gospodarczej i wydaje wyciąg.**

**Powstanie prawa do prowadzenia działalności gospodarczej:**

- W przypadku osób prawnych i osób fizycznych w sytuacji prowadzenia działalności podlegającej zgłoszeniu - z dniem zgłoszenia lub, jeżeli w zgłoszeniu podano późniejszy termin nabycia uprawnień do prowadzenia działalności, z tym dniem. W przypadku rodzajów działalności podlegających koncesjonowaniu z dniem uprawomocnienia się postanowienia o przyznaniu koncesji.

**Terminy:**

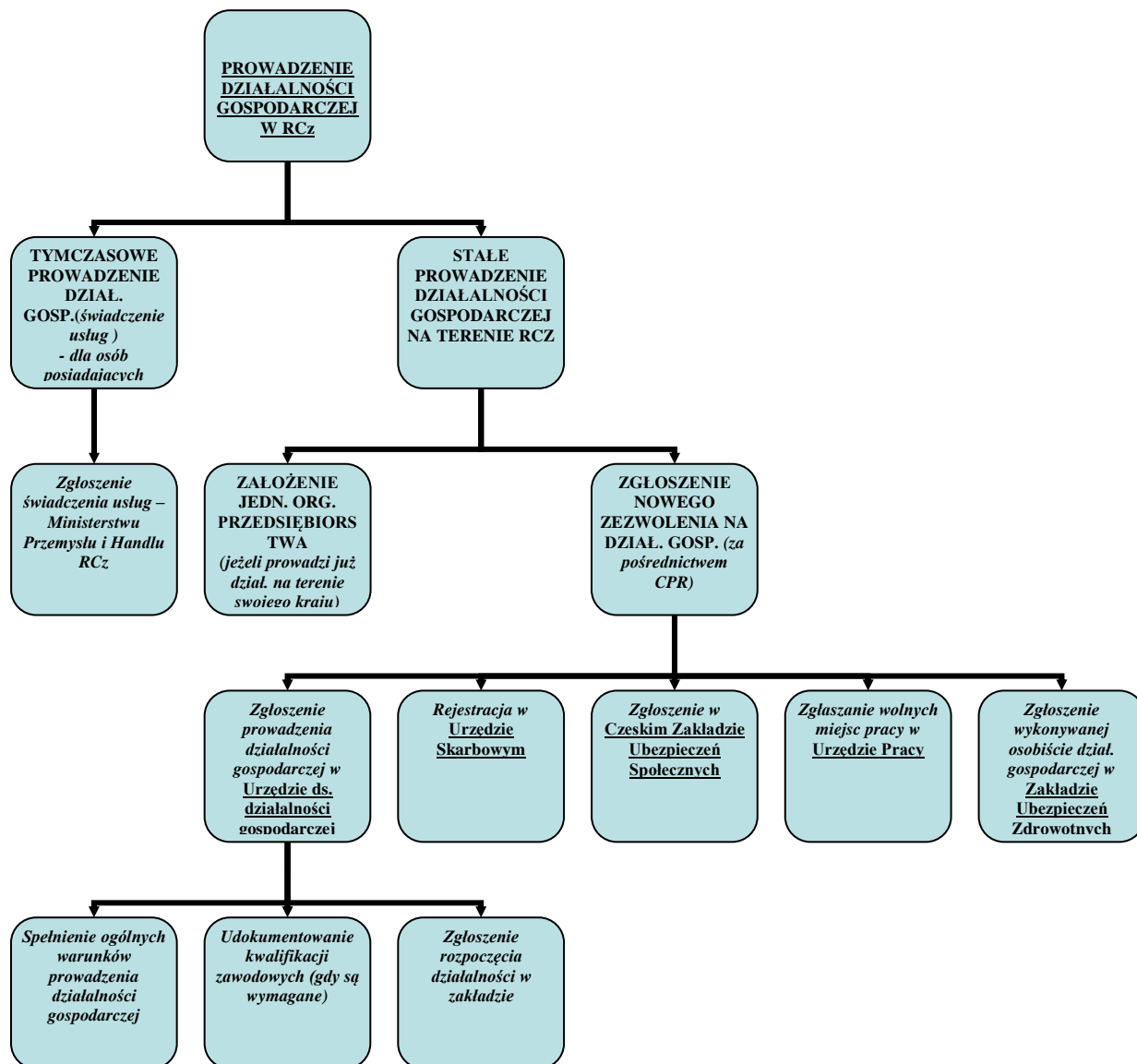
- Jeżeli osoba zgłaszająca spełniła wszystkie warunki określone na mocy ustawy, urząd ds. działalności gospodarczej dokonuje wpisu do rejestru działalności gospodarczej w ciągu 5 dni od dnia doręczenia zgłoszenia i wydaje przedsiębiorcy wyciąg
- Jeżeli do prowadzenia działalności na mocy odrębnych przepisów lub załącznika nr 3 ustawy konieczne jest posiadanie uprawnienia lub zgody albo zezwolenia lub opinii organu administracji publicznej, urząd ds. działalności gospodarczej składa do niego wniosek o wydanie koncesji, wraz z wszystkimi dokumentami złożonymi przez wnioskującego o koncesję, które są niezbędne do wydania opinii. Organ ten powinien wydać opinię w ciągu 30 dni od doręczenia wniosku, o ile w załączniku nr 3 nie określono inaczej. Dla urzędu ds. działalności gospodarczej opinia właściwego organu jest wiążąca. Urząd ds. działalności gospodarczej w ciągu 5 dni od dnia uprawomocnienia się decyzji o udzieleniu koncesji dokonuje wpisu do rejestru działalności gospodarczej i wydaje przedsiębiorcy wyciąg
- wniosek o wpis do rejestru handlowego należy złożyć przed upływem 90 dni od doręczenia zezwolenia na prowadzenie działalności (průkaz živnostenského oprávnění).

**Oplaty:**

- zgłoszenie działalności przy rozpoczęciu prowadzenia działalności – 1000 CZK
- inne zgłoszenia – 500 CZK

- przyjęcie wniosku o wydanie koncesji przy rozpoczęciu prowadzenia działalności – 1 000 CZK
- przyjęcie kolejnego wniosku o wydanie koncesji – 500 CZK
- wydanie wyciągu z rejestru działalności gospodarczej po zgłoszeniu zmiany – 100 CZK
- 

**Proces powstania uprawnienia do prowadzenia działalności gospodarczej w RCz.**



**V. Obowiązki podmiotów gospodarczych w RCz**

Obowiązki osób prowadzących działalność gospodarczą reguluje w szczególności ustawa o prowadzeniu działalności gospodarczej. Ponadto, także ustawa nr 634/1992 Dz. U. o ochronie konsumenta oraz kilka innych ustaw.

Większość obowiązków osób prowadzących działalność gospodarczą w myśl ustawy o prowadzeniu działalności gospodarczej zdefiniowana jest w paragrafach 11, 17, 31 i 49 ustawy o

prowadzeniu działalności gospodarczej. Obowiązki te powinna przestrzegać każda osoba prawna i fizyczna prowadząca swoją działalność w trybie ustawy o prowadzeniu działalności gospodarczej.

### **Obowiązki w myśl ustawy o prowadzeniu działalności gospodarczej**

#### **Kwalifikacje zawodowe osób wykonujących działalność (§7)**

1. Przedsiębiorca ma obowiązek **zapewnienia wykonywania** czynności, które wchodzi w zakres działalności wymienionych w załączniku nr 5 ustawy o prowadzeniu działalności gospodarczej (np. usługi masażu i odnowy biologicznej, opieka nad dzieckiem do 3. roku życia itd.), tylko poprzez **osoby fizyczne posiadające odpowiednie kwalifikacje zawodowe**. Przedsiębiorca ma obowiązek prowadzenia ewidencji dotyczącej tych osób i przechowywania kopii dokumentów potwierdzających ich kwalifikacje zawodowe co najmniej przez okres 3 lat od zakończenia wykonywania tych czynności przez te osoby.

*W przypadku tych rodzajów działalności również pracownik musi posiadać ZAWSZE kwalifikacje zawodowe, również w tych przypadkach, gdy sam przedsiębiorca ma na tę działalność zezwolenie jej prowadzenia. Kwalifikacje są zazwyczaj dokumentowane na podstawie dokumentu potwierdzającego zdobyte wykształcenie. Przykładowo w przypadku "Opieki nad dzieckiem do trzeciego roku życia w trybie dziennym" wymagane jest wykształcenie pedagogiczne.*

#### **Odpowiedzialny przedstawiciel (§11)**

2. Przedsiębiorca, będący osobą fizyczną i niespełniający szczególnych warunków prowadzenia działalności określonych w § 7 ustawy o prowadzeniu działalności gospodarczej, lub osobą prawną w zakresie działalności wymagającej spełnienia warunków jej prowadzenia w myśl § 7 ustawy o prowadzeniu działalności gospodarczej, zobowiązany jest do powołania dla tych rodzajów działalności tzw. **odpowiedzialnego przedstawiciela (odpovědný zástupce)**.

Jeżeli przedsiębiorca chce przykładowo prowadzić restaurację, potrzebne jest zezwolenie na prowadzenie działalności podlegającej zgłoszeniu, rzemieślniczej z przedmiotem działalności "Działalność restauracyjna". W tym zakresie należy posiadać kwalifikacje zawodowe, patrz powyżej. Jeżeli sam nie ma tych kwalifikacji, musi powołać odpowiedzialnego przedstawiciela. Jest nim każdorazowo osoba fizyczna posiadająca odpowiednie kwalifikacje. Osoba ta musi zgodzić się z powołaniem na stanowisko.

**3. Powołanie odpowiedzialnego przedstawiciela lub zakończenie** przez niego wykonywania tej funkcji przedsiębiorca powinien zgłosić w urzędzie ds. działalności gospodarczej w ciągu 15 dni od dnia zaistnienia tego zdarzenia.

**4.** Jeżeli odpowiedzialny przedstawiciel zaprzestaje wykonywania funkcji lub nie spełnia warunków, przedsiębiorca powinien najpóźniej **w ciągu 15 dni powołać nowego odpowiedzialnego przedstawiciela**.



W praktyce często zdarza się, że odpowiedzialny przedstawiciel sam anuluje wykonywanie swojej funkcji lub przykładowo umrze. W niektórych przypadkach przedsiębiorca nawet nie musi się o tym dowiedzieć. W takiej sytuacji należy powołać odpowiedzialnego przedstawiciela bezpośrednio po stwierdzeniu takiego stanu rzeczy lub bezzwłocznie reagować na wezwanie urzędu ds. działalności gospodarczej w celu powołania odpowiedzialnego przedstawiciela.

### **Zakład (provozovna, §7)**

Zakładem rozumie się obiekt, w którym prowadzona jest działalność gospodarcza. Zgodnie z ustawą o prowadzeniu działalności gospodarczej zakładem jest również kiosk, sklep na kółkach i urządzenie podobnego typu, służące do sprzedaży towarów lub świadczenia usług. A więc są to pomieszczenia, w których działalność jest rzeczywiście wykonywana. Np. zakład fryzjerski, restauracja, serwis samochodowy, sklep, biuro, warsztat, ale też magazyn lub hala produkcyjna. Siedzibę, czyli miejsce prowadzenia działalności, przedsiębiorca może mieć tylko jedną, natomiast zakładów teoretycznie może mieć "nieskończenie wiele".

5. Na żądanie urzędu ds. działalności gospodarczej przedsiębiorca powinien **udokumentować posiadanie prawa własności lub użytkowania do obiektów lub pomieszczeń zakładu**. Zaś w przypadku mobilnego zakładu, prawo do jego umieszczenia.

W tym celu wystarczy przedstawić wyciąg z katastru (ksiąg wieczystych) nieruchomości (w przypadku właściciela) lub ważną umowę najmu (w przypadku wynajmu).

6. Przedsiębiorca powinien z wyprzedzeniem poinformować urząd ds. działalności gospodarczej o **rozpoczęciu i zakończeniu prowadzenia działalności**. Nie dotyczy to automatów i mobilnych zakładów.

7. Przedsiębiorca powinien **zapewnić, aby zakład był dostosowany do prowadzenia działalności** w myśl odrębnych przepisów prawa (ustawa Prawo budowlane/stavební zákon). Dostosowanie obiektu należy udokumentować np. decyzją o odbiorach, decyzją o zmianie użytkowania obiektu itd.

W celu udokumentowania kwalifikowalności może posłużyć **tylko** dokument wydany przez **urząd ds. budownictwa [stavební úřad]** (decyzja o odbiorach, ponownych odbiorach, zmianie użytkowania obiektu itd.). **Nie można** tego dokumentu zastąpić wyciągiem z katastru nieruchomości zawierającym informację o tym, że są to pomieszczenia gospodarcze czy zapisami umowy najmu, w której zdefiniowana jest forma użytkowania pomieszczeń. Jeżeli przedsiębiorca chce mieć zakład w wynajętych pomieszczeniach, warto zażądać dokumentu o kwalifikowalności zakładu od wynajmującego jeszcze **przed podpisaniem umowy najmu**. Odpowiedzialność za kwalifikowalność zakładu ponosi jednak w stosunku do urzędu ds. prowadzenia działalności gospodarczej **zawsze przedsiębiorca**, a nie właściciel obiektu. W przypadku braku zapewnienia przez przedsiębiorcę

kwalifikowalności zakładu w niektórych przypadkach może dojść nawet do sankcyjnego zawieszenia działalności w zakładzie.

**8. Zakład musi być w sposób trwały i widoczny oznaczony z zewnątrz firmą handlową (ze wskazaniem formy prawnej – np. sp. z o.o., S.A, itp.) lub imieniem i nazwiskiem przedsiębiorcy wraz z numerem regon osoby i numerem regon zakładu.** Mobilny zakład lub automat powinien być dodatkowo oznaczony **informacją nt. siedziby lub miejsca prowadzenia działalności.**

Zakład przeznaczony do sprzedaży towarów lub świadczenia usług na rzecz konsumentów musi być **trwale i widocznie z zewnątrz oznaczony również imieniem i nazwiskiem osoby odpowiedzialnej za funkcjonowanie zakładu, godzinami otwarcia lub pracy** przeznaczonymi dla konsumentów, **kategorią i klasą obiektu noclegowego** świadczącego usługi tymczasowego zakwaterowania.

Informacji na temat czasu przeznaczonego dla kontaktów z konsumentami (godziny otwarcia) nie można zastąpić podaniem numeru telefonu lub informacją "wg uzgodnienia". Jeżeli w zakładzie odbywa się kontakt z konsumentem, to zawsze muszą być podane konkretne godziny, w których taki kontakt jest możliwy.

**przykładowe oznakowanie:**

**zakład stały.....zakład mobilny**

<p><b>provozovatel [osoba prowadząca]: Jan Čáp</b> <b>IČO[Regon]: 123 45 678</b></p> <p><b>provozní doba: pondělí – středa 09: - 18:00</b> <b>[godziny otwarcia:poniedziałek – środa]</b> <b>osoba odpovědná za provoz: Jana Čápková</b> <b>[osoba odpowiedzialna]</b></p>
--

<p><b>provozovatel [osoba prowadząca]: Jan Čáp</b> <b>IČO [Regon]: 123 45 678</b></p> <p><b>osoba odpovědná za provoz: Jana Čápková</b> <b>[osoba odpowiedzialna]</b> <b>místo podnikání: Na Komíně 69, Ostrava</b> <b>[miejsce prowadzenia działalności]</b></p>
---

**9. W przypadku zamknięcia zakładu** przeznaczonego do sprzedaży towarów lub świadczenia usług na rzecz konsumentów przedsiębiorca ma obowiązek z wyprzedzeniem (chyba że z poważnych powodów nie jest to możliwe) umieścić w odpowiednim miejscu informację z **początkową i końcową datą okresu zamknięcia.**

**Inne obowiązki (§ 31)**

**10.** Przedsiębiorca, prowadzący działalność poprzez **odpowiedzialnego przedstawiciela,** powinien **zapewnić jego udział w prowadzeniu działalności** w wymaganym zakresie.

**11.** Przedsiębiorca ma obowiązek w **widoczny sposób oznaczyć firmą handlową,** ewent. **nazwą lub imieniem i nazwiskiem oraz regonem** obiekt, w którym ma **miejsce prowadzenia działalności,** jeżeli jest ono inne od miejsca zamieszkania, lub **siedzibę (jednostkę organizacyjną).**

**12.** Przedsiębiorca ma obowiązek **przedstawienia** organowi kontroli na jego żądanie oraz w terminie przez niego wskazanym **dokumentów potwierdzających sposób nabycia sprzedawanych towarów lub materiałów wykorzystywanych do świadczenia usług.**

Dotyczy to w większości tych rodzajów działalności, z którymi może się "wiązać" przestępczość gospodarcza. Dokument potwierdzający nabycie sprzedawanych towarów lub materiałów wykorzystywanych w trakcie świadczenia usług może być wymagany przykładowo w przypadku sprzedaży "markowych" towarów lub wymiany części zamiennych przy naprawie samochodów itp.

**13.** W **przypadku zakupu towarów używanych lub towarów bez dokumentu nabycia,** zabytków kultury lub przedmiotów o wartości kulturowej, przyjmowania towarów w **zastaw** lub **pośredniczenia w ich zakupie** lub przyjęciu w zastaw, przedsiębiorca zobowiązany jest **przed zawarciem umowy do zidentyfikowania uczestników transakcji** (imię i nazwisko, pesel, miejsce urodzenia, płeć, pobyt stały, obywatelstwo, rodzaj i numer dokumentu, na podstawie którego ustalono tożsamość oraz organ, który dokument wydał).

Ponadto należy **jednoznacznie zidentyfikować przedmiot umowy.** Identyfikacją przedmiotu umowy rozumie się ustalenie nazwy wyrobu, jego marki i numeru produkcyjnego, jeżeli znajdują się na wyrobie. W przeciwnym razie krótki opis wyrobu, umożliwiający jego wystarczającą identyfikację.

Przedsiębiorca ma obowiązek **prowadzenia ewidencji** w zakresie powyższych informacji wraz z datą zawarcia umowy. **Ewidencja taka powinna być przechowywana w zakładzie, w którym identyfikacja ta ma miejsce i przechowywane są opisywane towary.**

Wszystkie **dane identyfikacyjne** (uczestników transakcji i przedmiotu umowy) przedsiębiorca powinien **przechowywać przez okres 5 lat** od dnia zawarcia umowy.

Jeżeli uczestnik (strona) umowy odmówi przeprowadzenia identyfikacji lub jeżeli nie ma możliwości zidentyfikowania przedmiotu umowy, przedsiębiorca nie może towaru zakupić, przyjąć w zastaw lub pośredniczyć w jego zakupie.

W związku ze sprzedażą lub kupnem używanych towarów należy wspomnieć o ustawie nr 247/2006 Dz. U. o ograniczeniu działalności lombardów i niektórych innych zakładów w godzinach nocnych, która zabrania prowadzenia wszelkiego handlu z tymi towarami w godzinach od 22.00 do 6.00.

**14.** Przedsiębiorca zobowiązany jest do zapewnienia, aby **w zakładzie przeznaczonym do sprzedaży towarów lub świadczenia usług na rzecz konsumentów** była w godzinach otwarcia lub pracy przeznaczonych dla konsumentów **obecna osoba znająca język czeski lub słowacki.**

Jeżeli organ administracji ma wątpliwości co do spełnienia tego obowiązku, urząd ds. prowadzenia działalności gospodarczej może badać spełnienie tego warunku w drodze rozmowy, w czasie której sprawdza się, czy osoba jest w stanie płynnie i językowo prawidłowo odpowiadać na pytania dotyczące zwykłych sytuacji dnia codziennego i dotyczących prowadzenia działalności gospodarczej i potrafi ustnie przekazać treść tekstu z prasy codziennej.

**15.** Przedsiębiorca ponosi odpowiedzialność za to, aby jego **pracownicy** udokumentowali **spełnienie warunku nieskazitelności**, jeżeli omawiana ustawa lub odrębne przepisy prawa nakładają na pracowników taki warunek.

Dotyczy to przykładowo działalności "Ochrona mienia i osób" lub "Usług prywatnych detektywów", gdzie pracownicy wykonują czynności będące przedmiotem tych rodzajów działalności i nie mogą być notowani w rejestrze karnym.

**16. Przedsiębiorca i osoby fizyczne prowadzące działalność, będącą przedmiotem działalności gospodarczej, osoby występujące w ich imieniu oraz odpowiedzialny przedstawiciel** mają obowiązek okazania **swojej tożsamości** przed pracownikami urzędu ds. działalności gospodarczej. Obowiązek ten na wezwanie pracowników urzędu ds. prowadzenia działalności gospodarczej muszą spełnić wszyscy pracownicy zatrudnieni przez przedsiębiorcę.

**17.** Najpóźniej **na dzień zakończenia działalności w zakładzie** przedsiębiorca zobowiązany jest do zgłoszenia urzędowi ds. działalności gospodarczej, **pod jakim adresem można dochodzić jego ewentualnych zobowiązań**. Przedsiębiorca ma również obowiązek zgłoszenia każdej zmiany adresu, o którym mowa w zdaniu pierwszym, przez okres 4 lat od dnia zakończenia działalności w zakładzie.

**18. Na prośbę klienta** przedsiębiorca zobowiązany jest do **wydania dokumentów potwierdzających sprzedaż towarów lub świadczenie usług**. Na dokumencie powinna znajdować się firma handlowa lub nazwa przedsiębiorcy, ewentualnie imię i nazwisko oraz regon, data sprzedaży towarów lub usługi, rodzaj towarów lub usługi oraz cena.

**19.** Na wniosek urzędu ds. działalności gospodarczej przedsiębiorca powinien **poinformować, czy prowadzi działalność gospodarczą** oraz przedstawić dokumenty potwierdzające prowadzenie działalności. Dokumentami tymi rozumie się w większości kompletną ewidencję rachunkową za określony okres.

**20.** Przedsiębiorca odpowiada za to, że jego **pracownicy** posiadają kwalifikacje do wykonywania zawodu określone w odrębnych przepisach, **znają przepisy w dziedzinie bezpieczeństwa i ochrony zdrowia publicznego (BHP i ochrona przeciwpożarowa)**.

Dokumentacja ta powinna być sporządzona przez osobą posiadającą do tego celu kwalifikacje zawodowe (np. technik pożarnictwa, technik w dziedzinie BHP, osoba posiadająca zezwolenie na prowadzenie działalności w tym zakresie). Spełnienie tego obowiązku sprawdzają nie tylko urzędy ds. prowadzenia działalności gospodarczej, ale także inspektoraty pracy.

Dokumentacja powinna zawierać:

OP - § 27 rozporządzenia nr 246/01 Dz.U. określającego warunki ochrony przeciwpożarowej:

1. Zestawienie dokumentów
2. Wytyczne alarmowania przeciwpożarowego

3. Włączenie do kategorii czynności ze zwiększonym ryzykiem pożarowym
4. Określenie organizacji OP
5. Regulaminy przeciwpożarowe
6. Tematyczne plany szkoleń
7. Szkolenia, przygotowanie fachowe
8. Rewizje materialnych środków OP oraz urządzeń bezpieczeństwa (hydrantów, gaśnic itd.)
9. Księga pożarnicza

BHP – tylko orientacyjnie na podstawie kodeksu pracy i innych przepisów

1. Zagrożenia (ocena)
2. Ustalenie terminów rewizji, szkoleń i przeglądów
3. Wytyczne dotyczące przekazywania odzieży ochronnej i pomocy roboczych
4. Księga wypadków, metodyka ewidencji i rejestracja wypadków
5. Wytyczne dotyczące prac zabronionych dla kobiet ciężarnych i młodocianych
6. Tematyczne plany szkoleń
7. Przepisy bezpieczeństwa w trakcie pracy
8. Instrukcje obsługi i serwisowania
9. Sprawdzanie zasad BHP

21. Przedsiębiorca przygotowujący młodzież do zawodu powinien przestrzegać odrębnych przepisów prawa.

22. **Prowadząc działalność gospodarczą, przedsiębiorca zobowiązany jest do przestrzegania obowiązków wynikających z omawianej ustawy i odrębnych przepisów prawa.**

#### **Zmiany danych (§ 49)**

23. Przedsiębiorca powinien zgłosić urzędowi ds. działalności gospodarczej **wszystkie zmiany i uzupełnienia dotyczące danych i dokumentów, które są określone dla zgłoszenia działalności gospodarczej**. Dokumenty potwierdzające te zmiany powinien złożyć w **ciągu 15 dni** od dnia ich wydania. Nie dotyczy to zmian i uzupełnień wpisanych już w podstawowych rejestrach, w rejestrze handlowym lub w systemie informatycznym ewidencji ludności, jeżeli przedsiębiorca jest obywatelem RCz lub w informatycznym systemie obcokrajowców, jeżeli przedsiębiorca jest obcokrajowcem (przykładowo dotyczy to zmiany miejsca prowadzenia działalności).

#### **Prowadzenie działalności gospodarczej bez zezwolenia**

Prowadzenie działalności gospodarczej bez zezwolenia oznacza prowadzenie działalności, której przedmiotem jest działalność gospodarcza, w zakresie której nie wydano zezwolenia na prowadzenie działalności gospodarczej. Prowadzeniem działalności gospodarczej bez zezwolenia rozumie się również jednorazowe i przypadkowe prowadzenie działalności gospodarczej w czasie jej zawieszenia. Prowadzenie działalności gospodarczej bez zezwolenia może dotyczyć osoby fizycznej,

jak i prawnej. W przypadku osoby fizycznej może dotyczyć to prowadzenia działalności bez jakiegokolwiek zezwolenia na prowadzenie działalności gospodarczej (osoba fizyczna nieprowadząca działalności gospodarczej) lub prowadzenia działalności bez właściwego zezwolenia na prowadzenie działalności gospodarczej (osoba fizyczna prowadząca działalność gospodarczą). Prowadzenie działalności gospodarczej bez zezwolenia wynika często z nieświadomości, w sytuacjach, gdy osoba prowadząca działalność wykroczy podejmowanymi działaniami poza zakres działalności gospodarczej, na której prowadzenie posiada zezwolenie i "w dobrej wierze" wykonuje czynności, na które nie ma zezwolenia. Przykładowo osoba prowadząca pensjonat, posiadająca zezwolenie na prowadzenie usług noclegowych w ramach usług zakwaterowania świadczy też usługi żywieniowe, na które jednak potrzebne jest odrębne zezwolenie.

W przypadku prowadzenia działalności gospodarczej bez zezwolenia przez osobę fizyczną (z lub bez jakiegokolwiek zezwolenia na prowadzenie działalności gospodarczej) sprawa rozpatrywana jest jako wykroczenie. W przypadku osoby prawnej jest to natomiast tzw. inny delikt administracyjny. Gdyby dotyczyło to prowadzenia działalności gospodarczej bez zezwolenia w "większym zakresie", może być to traktowane nawet jako przestępstwo w myśl przepisu § 251 ustawy nr 40/2009, Dz.U., kodeks karny.

Za prowadzenie działalności gospodarczej bez zezwolenia urząd ds. działalności gospodarczej może nałożyć sankcję, w przypadku wolnych rodzajów działalności gospodarczej do 500 000 CZK, w przypadku wiązanych lub rzemieślniczych rodzajów działalności gospodarczej do 750 000 CZK a w przypadku działalności gospodarczej koncesjonowanej aż do wysokości 1 000 000 CZK.

Rozporządzenie Rady Ministrów nr 278/2008 Dz. U. określa przedmiot merytoryczny poszczególnych rodzajów działalności gospodarczej. Są one określone zarówno w sensie potwierdzenia (co jest przedmiotem konkretnego rodzaju działalności), jak i w sensie zaprzeczenia (co nie jest przedmiotem konkretnego rodzaju działalności). W przypadku wykonywania danej działalności gospodarczej należy "trzymać się" wytyczonych granic, ponieważ właśnie w przypadku "wykroczenia poza" mamy do czynienia z działalnością bez zezwolenia.

Przykładowo w ramach tzw. wolnej działalności "Produkcja, handel i usługi niewymienione w załącznikach 1 do 3 ustawy o działalności gospodarczej" w dziedzinie działalności "Utrzymanie pojazdów mechanicznych i ich akcesoriów" potwierdzająco wpisano, że obejmuje "Mycie i bieżące utrzymanie pojazdów mechanicznych, polegające na ochronie tych pojazdów przed wpływem warunków atmosferycznych, w szczególności prowadzenie myjni samochodowych, wykonywanie powierzchniowych zmian na karoseriach poprzez kitowanie, szlifowanie, wymianę przednich szyb i okien pojazdów, elementów uszczelniających karoserię. Naprawy opon na zimno oraz montaż opon, wyważanie kół, wymiana płynów eksploatacyjnych, montaż akcesoriów samochodowych i podobne czynności. Montaż, naprawy, serwis, badania i rewizje urządzeń gazowych na LPG do napędu pojazdów samochodowych i inne podobne czynności. W zaprzeczającym sensie wpisano, że przedmiotem nie są naprawy pojazdów mechanicznych i naprawy innych środków transportu i maszyn

roboczych, w szczególności naprawy zespołów i podzespołów mechanicznych, pneumatycznych, hydraulicznych i elektrycznych, remonty blacharki samochodowej i naprawy opon związane z wulkanizacją.

### **Kontrola w zakresie prowadzenia działalności gospodarczej**

Kontrolę w zakresie prowadzenia działalności gospodarczej w ramach swoich czynności wykonują urzędy ds. działalności gospodarczej, które sprawdzają, czy i w jaki sposób przestrzegane są obowiązki określone w ustawie o prowadzeniu działalności gospodarczej i innych przepisach prawa dotyczących prowadzenia działalności gospodarczej.

W ramach kontroli wykonywania obowiązków, nałożonych na przedsiębiorcę prowadzącego działalność gospodarczą na mocy odrębnych przepisów prawa, urząd ds. działalności gospodarczej może zażądać od przedsiębiorcy dokumentów potwierdzających spełnienie tych obowiązków.

Czynności kontrolne podejmowane w ramach kontroli działalności gospodarczej wykonują pracownicy urzędów ds. działalności gospodarczej. W trakcie czynności kontrolnych mogą oni nagrywać dźwięk i obraz. Do kontroli mogą zostać zaproszeni przedstawiciele innych organów i instytucji wskazanych w odrębnych przepisach prawa (np. Policja Republiki Czeskiej, Inspektorat Ochrony Środowiska, Czeska Inspekcja Handlowa itd.)

Kontrola w zakresie wykonywania działalności gospodarczej uregulowana jest ustawą nr 552/1991 Dz. U. o kontroli państwowej (o státní kontrole). Reguluje ona procedury obowiązujące w zakresie wykonywania kontroli oraz stosunek pomiędzy organami kontroli a osobami podlegającymi kontroli.

### **Kontrolujący są uprawnieni do:**

- wchodzenia na teren obiektów, urządzeń i zakładów, na teren nieruchomości oraz do innych miejsc osób kontrolowanych, jeżeli są związane z przedmiotem kontroli (służą do prowadzonej działalności gospodarczej)
- żądania od osób kontrolowanych, aby w określonych terminach przedstawiły oryginalne dokumenty i pisma, zapisy danych na nośnikach służących do ich przechowywania i inne
- żądania od osób kontrolowanych przekazania zgodnych z prawdą i pełnych informacji nt. ustalanych okoliczności
- zabezpieczania w uzasadnionych przypadkach dokumentów (ich odbiór należy potwierdzić na piśmie a osobie kontrolowanej należy zostawić kopie odbieranych dokumentów)
- żądania, aby osoby kontrolowane złożyły we wskazanym terminie sporządzone na piśmie sprawozdanie o usunięciu uchybień

- nałożenia kar porządkowych
- wykorzystywania urządzeń telekomunikacyjnych należących do osób kontrolowanych.

**Kontrolujący są zobowiązani do:**

- poinformowania osoby kontrolowanej (lub pracownika albo osoby wykonującej w tym czasie przedmiotową czynność) o rozpoczęciu kontroli oraz okazania upoważnienia (w większości w formie legitymacji)
- niezwłocznego przekazania odebranych dokumentów osobie kontrolowanej w momencie wygaśnięcia powodów ich odebrania
- sporządzania protokołu pokontrolnego
- zachowania tajemnicy służbowej.

Osoby kontrolowane mają obowiązek stworzenia podstawowych warunków do przeprowadzenia kontroli, w szczególności współdziałania odpowiadającego uprawnieniom kontrolujących. Osoby kontrolowane mają obowiązek udostępnienia w niezbędnym zakresie zaplecza technicznego i materiałowego do celów przeprowadzenia kontroli.

**Ustalenia pokontrolne są zapisywane w protokole zawierającym:**

- opis ustalonych okoliczności ze wskazaniem uchybień, wraz z powołaniem przepisów prawa, które zostały naruszone
- określenie organu kontroli oraz pracowników wykonujących kontrolę
- wskazanie osoby kontrolowanej
- miejsce i czas przeprowadzenia kontroli
- przedmiot kontroli
- ustalenia pokontrolne.

Obowiązkiem kontrolujących jest poinformowanie osoby kontrolowanej o treści protokołu i przekazanie jej egzemplarza protokołu. Osoba kontrolowana potwierdza swoim podpisem zapoznanie się z treścią protokołu i jego odbiór. Jeżeli osoba kontrolowana odmówi zapoznania się z ustaleniami pokontrolnymi lub potwierdzenia tej czynności, okoliczności te należy wpisać w treści protokołu.

**Osoba kontrolowana może złożyć na piśmie uzasadnione zastrzeżenia do protokołu w ciągu 5 dni od dnia zapoznania się z treścią protokołu.**



Za brak współdziałania w trakcie kontroli na osobę kontrolowaną może zostać nałożona kara porządkowa do wysokości 50 000 CZK. Karę tę można nałożyć kilkakrotnie do łącznej wysokości 200 000 CZK. Karę porządkową można nałożyć w ciągu jednego roku od dnia stwierdzenia przez organ kontroli braku spełnienia obowiązków.

Organy kontroli przekazują swoje ustalenia dotyczące uchybień właściwym organom, które podejmują w ramach swojej działalności działania prowadzące do naprawy stwierdzonego stanu. Organy kontroli powiadamiają organy czynne w postępowaniu karnym o podejrzeniu popełnienia przestępstwa stwierdzonym w trakcie przeprowadzania kontroli.

### **Sankcje za naruszenie obowiązków**

Za brak przestrzegania powyższych obowiązków urząd ds. działalności gospodarczej może w postępowaniu administracyjnym nałożyć karę pieniężną. W ustawie o działalności gospodarczej wskazana jest górna granica kary dla poszczególnych deliktów administracyjnych i waha się w granicach od 10 000 CZK do 1 000 000 CZK.

Jeżeli istnieje pewność co do naruszenia obowiązków a osoba prawna lub fizyczna jest gotowa do zapłacenia kary, brak przestrzegania obowiązków można ukarać w ramach postępowania „blokowego“ nałożeniem kary do 5 000 CZK.

W niektórych przypadkach, gdy przedsiębiorca w istotny sposób narusza warunki nałożone na mocy ustawy, zezwolenie na prowadzenie działalności gospodarczej może zostać zawieszona lub anulowana. W przypadku anulowania zezwolenia, w ciągu kolejnych trzech lat nie można wydać nowego zezwolenia na prowadzenie działalności gospodarczej, nawet na wniosek przedsiębiorcy.

### **VI. Zakończenie**

**Na podstawie wyżej wymienionych dokumentów przedsiębiorca może rozpocząć prowadzenie działalności gospodarczej w pełnym zakresie. W trybie ciągłym powinien śledzić przepisy ustawy o prowadzeniu działalności gospodarczej i innych ustaw, które bezpośrednio dotyczą prowadzonych rodzajów działalności.**

**W przypadku jakichkolwiek wątpliwości, związanych z rozpoczęciem działalności gospodarczej w RCz, można zwrócić się do któregośkolwiek gminnego urzędu ds. działalności gospodarczej, w których kompetentni pracownicy udzielą niezbędnych informacji.**

**Ważne adresy:**

Ministerstwo Przemysłu i Handlu RCz	<a href="http://www.mpo.cz/">http://www.mpo.cz/</a>
Rejestr Handlowy	<a href="https://or.justice.cz/ias/ui/rejstrik">https://or.justice.cz/ias/ui/rejstrik</a>
Ewidencja działalności gospodarczej	<a href="http://www.rzp.cz/">http://www.rzp.cz/</a>
Adresy urzędów ds. działalności gospodarczej	<a href="http://www.szpi.gov.cz/">http://www.szpi.gov.cz/</a>
Państwowa Inspekcja Rolno-Spożywcza	<a href="http://www.trademark.cz/">http://www.trademark.cz/</a>
Znaki ochronne	<a href="http://portal.gov.cz/portal/obcan/">http://portal.gov.cz/portal/obcan/</a>
Portal administracji publicznej	<a href="http://upv.cz/cs.html">http://upv.cz/cs.html</a>
Urząd ds. własności przemysłowej	<a href="http://unissa.cz/">http://unissa.cz/</a>
Doradca BHP i ochrony przeciwpożarowej	<a href="http://www.volny.cz/siak">http://www.volny.cz/siak</a>
Czeskie Normy Państwowe	<a href="http://www.czechtrade.cz/">http://www.czechtrade.cz/</a>
Klasyfikacja działalności OKEČ	<a href="http://www.mpo.cz/">http://www.mpo.cz/</a>
Czeska Agencja Wspierania Handlu	<a href="https://or.justice.cz/ias/ui/rejstrik">https://or.justice.cz/ias/ui/rejstrik</a>
Wykaz rodzajów działalności gospodarczej	<a href="http://download.mpo.cz/get/34825/41291/492206/priloha001.pdf">http://download.mpo.cz/get/34825/41291/492206/priloha001.pdf</a>
Druki do wpisu do rejestru handlowego	<a href="http://www.epravo.cz/top/zakony/sbirka-zakonu/">http://www.epravo.cz/top/zakony/sbirka-zakonu/</a>
Ustawy i obwieszczenia	<a href="http://www.businessinfo.cz/">http://www.businessinfo.cz/</a>